

ВНИМАНИЕ!

- Сечение подводящего электрического кабеля (холодный) должно соответствовать мощности нагревательной секции.
- При усадке термоусадочных трубок действуйте осторожно, не прожгите их или изоляцию кабеля.
- Прежде чем обжать втулку (гильзу) убедитесь, что все термоусадочные трубки уже надеты на кабель.

Инструменты для муфтирования нагревательной секции:

- Линейка метрическая
- Нож строительный
- Бокорезы
- Утконосы
- Воздушный термистолет (строительный фен)
- Кримпер ручной для обжатия контактов.

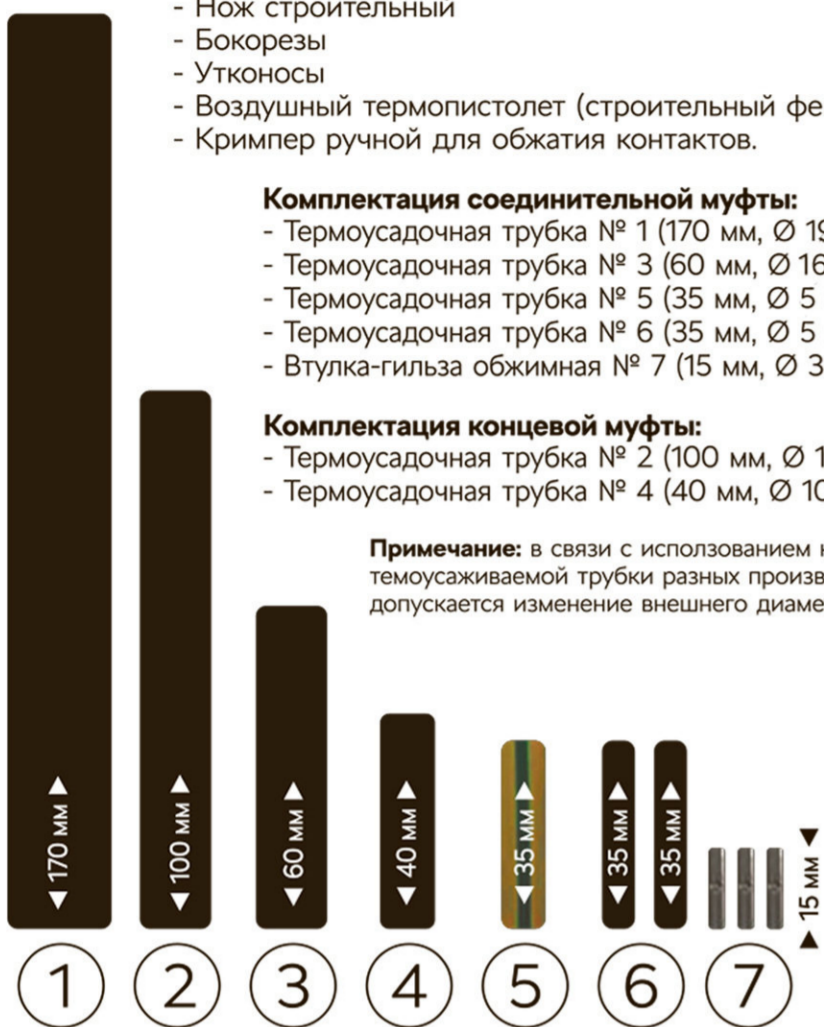
Комплектация соединительной муфты:

- Термоусадочная трубка № 1 (170 мм, Ø 19 мм) - 1 шт.
- Термоусадочная трубка № 3 (60 мм, Ø 16 мм) - 1 шт.
- Термоусадочная трубка № 5 (35 мм, Ø 5 мм) - 1 шт.
- Термоусадочная трубка № 6 (35 мм, Ø 5 мм) - 2 шт.
- Втулка-гильза обжимная № 7 (15 мм, Ø 3 мм) - 3 шт.

Комплектация концевой муфты:

- Термоусадочная трубка № 2 (100 мм, Ø 16 мм) - 1 шт.
- Термоусадочная трубка № 4 (40 мм, Ø 10 мм) - 1 шт.

Примечание: в связи с использованием клеевой термоусаживаемой трубки разных производителей допускается изменение внешнего диаметра до ±2 мм



Общество с ограниченной ответственностью «БЕЛОТЕСТ»

ОГРН: 5157746180895, ИНН/КПП 7708276873/770801001
Юридический адрес: 107078, город Москва, улица Новая Басманная, дом 23Б, строение 20, помещение 304. Телефон: +7 (495) 766-07-84, E-mail: info@belotest.com

Исх. № 931И от 02.07.2021 г.

Директору ООО «СтройМеталлСервис»
До Ольге Николаевне
Адрес: 123557, Москва г, Грузинская Б. ул, дом 20,
этаж подвал, помещение IV, комната 1.

ИНФОРМАЦИОННОЕ ПИСЬМО

В ответ на Ваш запрос о принадлежности к объектам обязательного подтверждения соответствия заявленной продукции сообщаем следующее:

В соответствии с постановлением Правительства РФ от 01.12.2009 N 982 указанная в настоящем письме продукция не входит в «Единый перечень продукции, подлежащей обязательной сертификации» и в «Единый перечень продукции, подлежащий обязательной оценке (подтверждению) соответствия в рамках Таможенного союза с выдачей единых документов», утвержденный Решением Комиссии Таможенного союза от 7 апреля 2011 года N 620 (со всеми изменениями и дополнениями), и в действующие Технические Регламенты Таможенного Союза.

Наименование продукции	Код ОКПД2	Код ТНВЭД
Комплект муфт WJ-U универсальный	25.73.30	8205 90

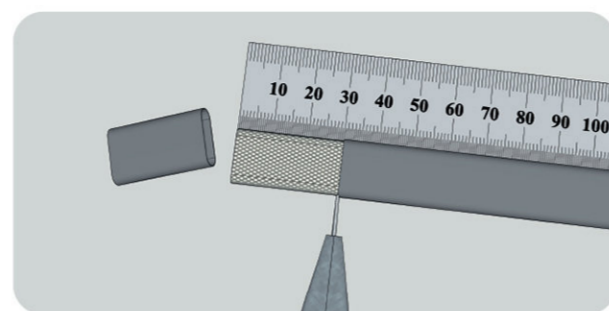
Настоящее письмо действительно до внесения изменений в «Единый перечень продукции, подлежащей обязательной сертификации», «Единый перечень продукции, подлежащий обязательной оценке (подтверждению) соответствия в рамках Таможенного союза с выдачей единых документов», в технические регламенты Таможенного союза или до вступления в силу технических регламентов на указанную в письме продукцию.

Ответственность за правильность представленной в запросе информации по идентификации продукции и ее кодам несет организация, направившая запрос.

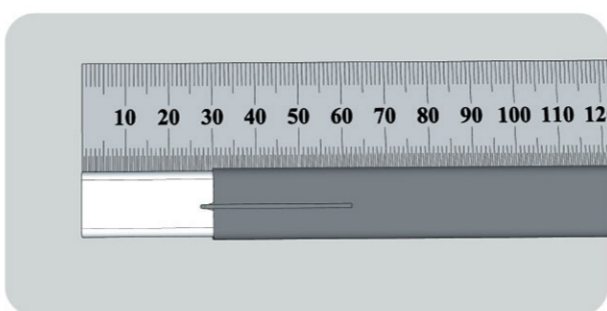
Генеральный директор ООО «БЕЛОТЕСТ» *Александр* З. Ю. Алексеева



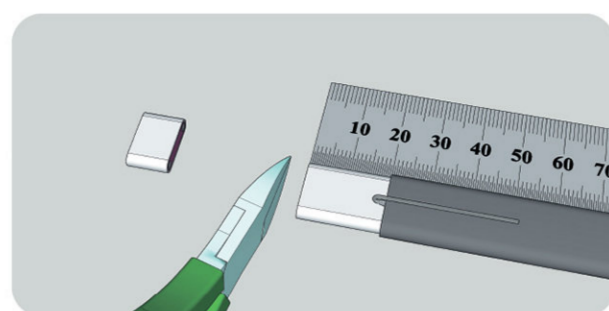
Изготовление соединительной муфты



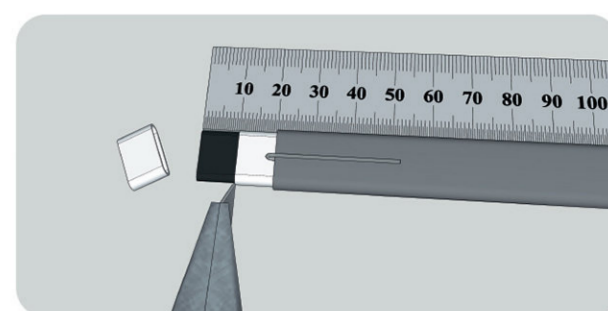
- Снимите 30 мм внешней оболочки нагревательного кабеля.



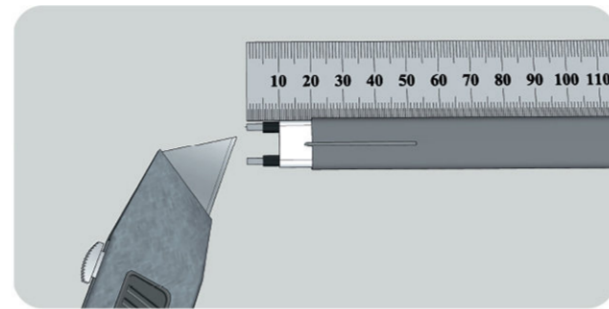
- Аккуратно освободите оплетку и скрутите ее жилы в плотный жгут.



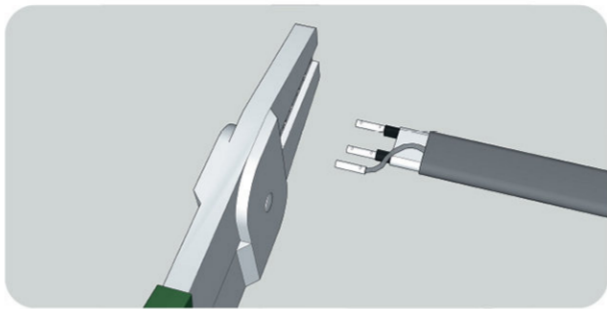
- Укоротите нагревательный кабель до 20 мм.



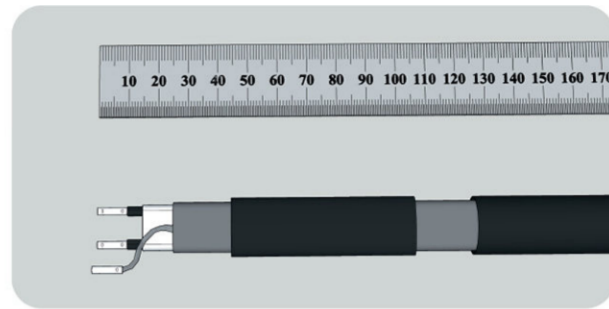
- Снимите 10 мм внутренней оболочки нагревательного кабеля.



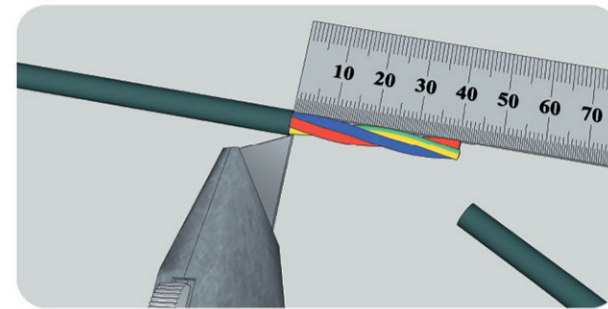
- Сделайте вырез в матрице нагревательного кабеля длиной 10 мм. Освободите токопроводящие жилы от матрицы на 5 мм.



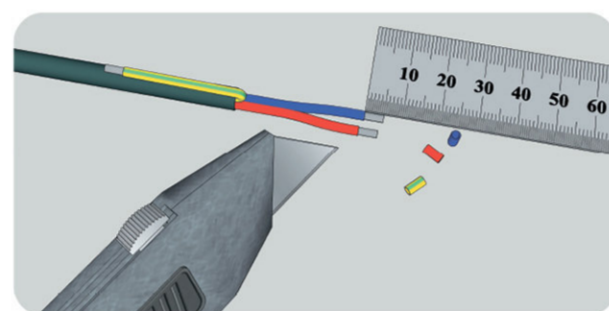
- Наденьте обжимные гильзы на токопроводящие жилы и оплетку нагревательного кабеля и обожмите их кримпером.



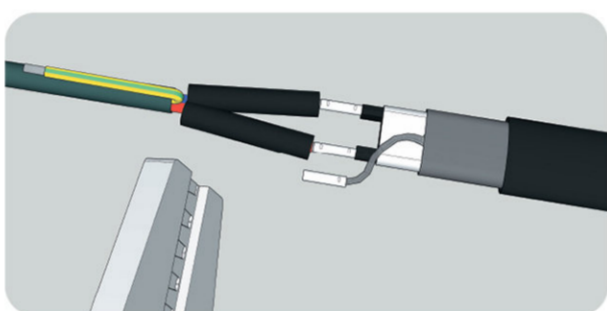
- Наденьте на нагревательный кабель термоусадочные трубки 19/1 (170 мм), 13/0 (60 мм).



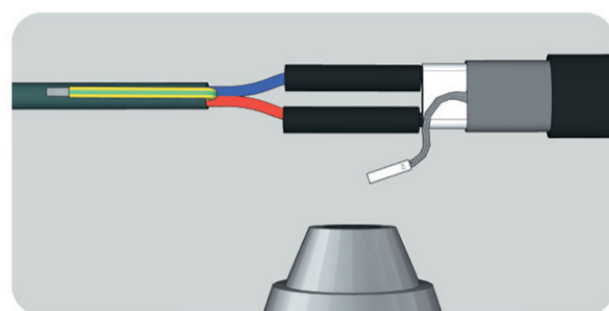
- Снимите 40 мм внешней оболочки с подводящего электрического кабеля. (холодный).



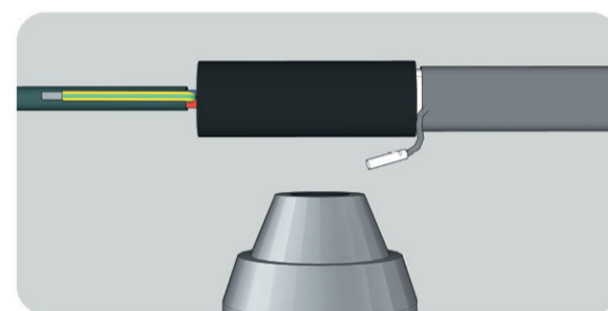
- Снимите 5 мм внутренней изоляции с токопроводящих жил электрического кабеля.



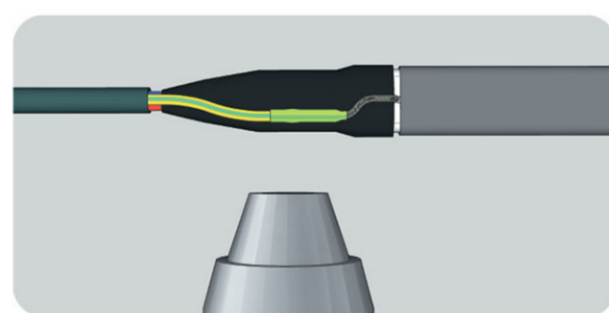
- Наденьте на токопроводящие жилы термоусадочные трубки 6/0 (35 мм). Вставьте жилы подводящего электрического кабеля в обжимные гильзы на нагревательном кабеле и обожмите их.



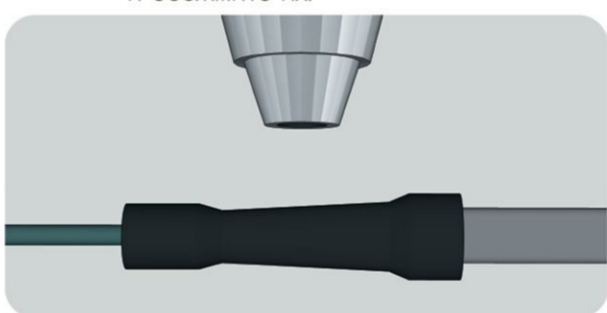
- Передвиньте термоусадочные трубки 6/0 (35 мм) на обжимные гильзы, так чтобы они полностью их закрывали и усадите их феном. С помощью строительного фена усадите их.



- Передвиньте термоусадочную трубку 13/0 (60 мм) на место соединения и усадите ее.



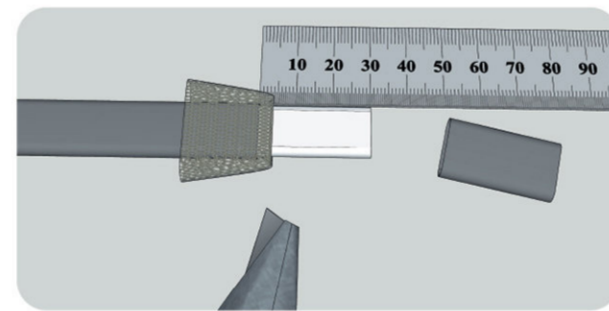
- Наденьте на жилу заземления электрического кабеля термоусадочную трубку 8/0 (желто-зеленная 35 мм). Вставьте жилу заземления в обжимную гильзу оплетки на нагревательном кабеле и обожмите ее. Передвиньте термоусадочную трубку 8/0 (желто-зеленная 35 мм) на обжимную гильзу и усадите ее.



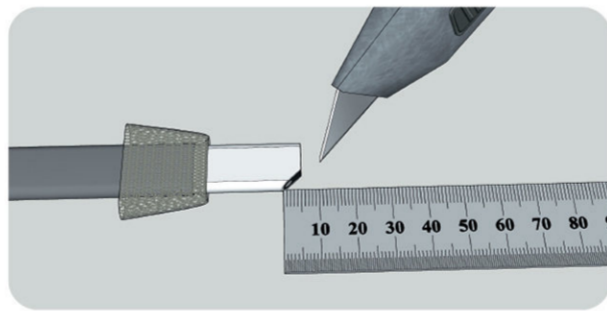
- Передвиньте термоусадочную трубку 19/1 (170 мм) на место соединения, так чтобы края равномерно выступали на кабели и усадите ее.

Для заметок _____

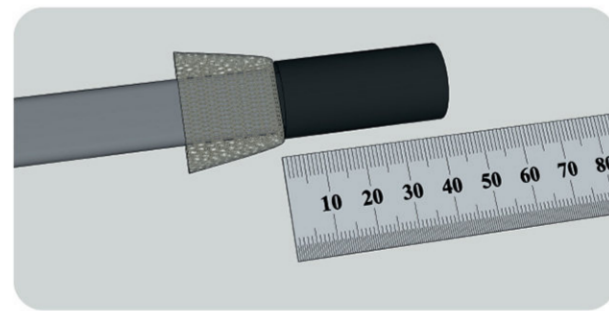
Изготовление концевой муфты (заделки)



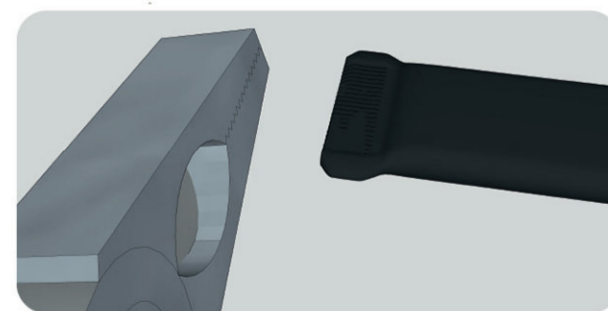
- Снимите 30 мм наружной изоляции нагревательного кабеля. Отверните назад оплетку заземления.



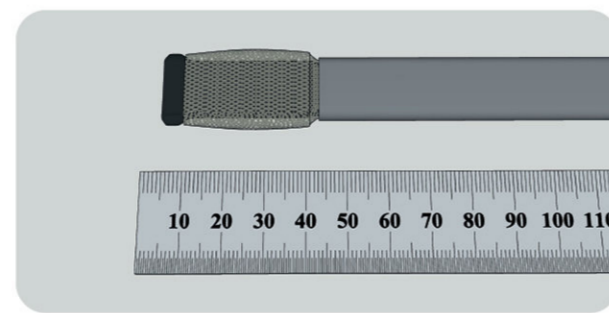
- С конца нагревательного кабеля вырежьте в полупроводнике (матрице) уголок, длиной 5 мм.



- Наденьте на нагревательный кабель термоусадочную трубку 10/2 (40 мм) так, чтобы 10 мм. трубки выступали за конец кабеля и усадите ее строительным феном.



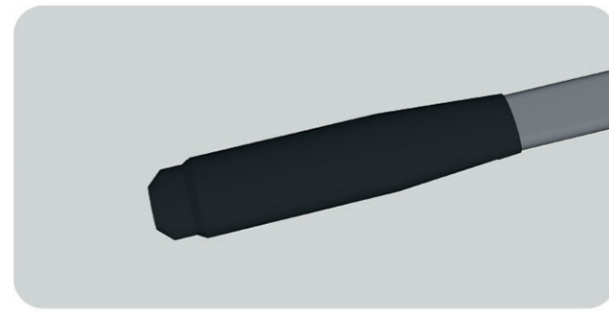
- Пока термоусадочная трубка еще горячая обожмите ее край плоскогубцами, так чтобы концы трубки склеились и обеспечили герметичную заделку кабеля.



- Заверните оплетку заземления на усаженную трубку.



- Наденьте термоусадочную трубку 13/0 (100 мм) поверх оплетки заземления так чтобы 10 мм. выступало над концом кабеля. Усадите ее строительным феном.



- Пока термоусадочная трубка ещё горячая, обожмите её край плоскогубцами так, чтобы концы трубки склеились и обеспечили герметизацию кабеля. После остывания муфта готова.

Для заметок _____

